

Název projektu:
Datově-analytická podpora pro hodnocení a řízení vzdělávací soustavy ČR
Registrační číslo projektu: CZ.02.02.XX/00/22_005/0002901

**Výsledky 2. kola
příjímacího řízení
na střední školy
pro školní rok 2024/2025**

PŘIJATÍ UCHAZEČI

Základní zjištění

(dle stavu k 19. 6. 2024)

Přímačky²⁰²⁴



Spolufinancováno
Evropskou unií



SHRNUTÍ

Výsledky 2. kola
přijímacího řízení
na střední školy
pro rok 2024/25

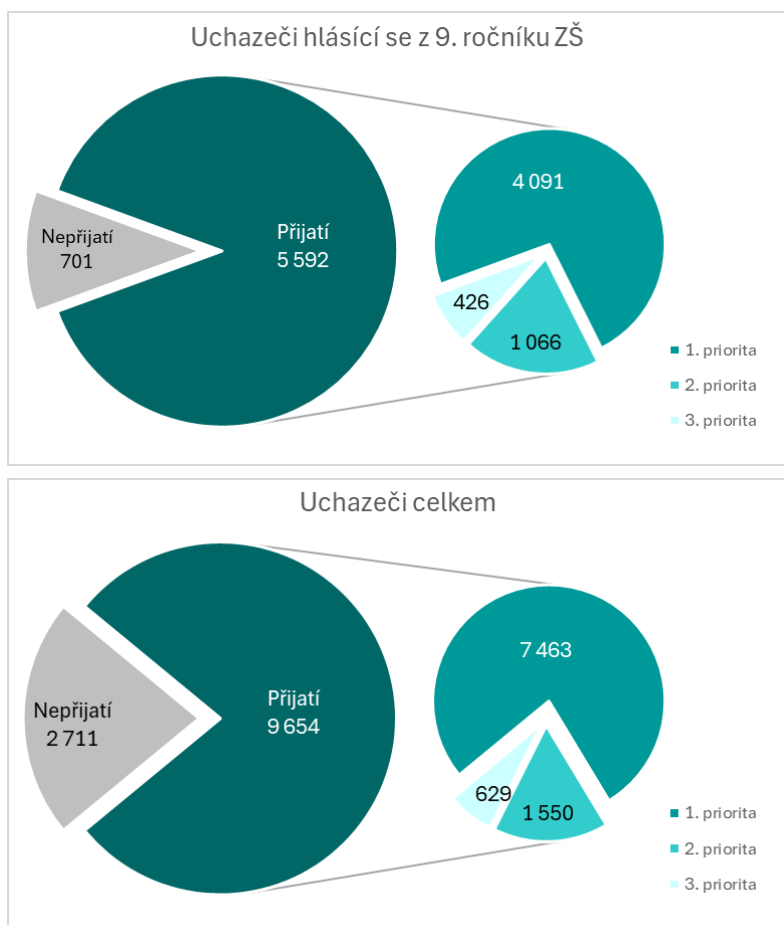
Základní zjištění

- Pro 2. kolo přijímacího řízení na střední školy převyšovala nabízená kapacita pro uchazeče hlásící se z 9. ročníků ZŠ do denní formy vzdělávání počet uchazečů o 15 682 míst (bez ohledu na formu vzdělávání pak o 17 236 míst) - viz. Analýza přihlášek do 2. kola přijímacího řízení.
- Ve 2. kole přijímacího řízení se na SŠ z **9. ročníku hlásilo celkem 6 293 uchazečů**, kteří podali 18 tisíc přihlášek. **Uspělo 89 % uchazečů**, tzn. že v absolutních počtech **ve 2. kole přijímacích zkoušek nebylo na žádnou SŠ přijato 701 žáků** hlásících se z 9. ročníků ZŠ. **Nejvíce nepřijatých bylo z Prahy (349, tj. 76 % úspěšnost uchazečů) a Středočeského kraje (168, tj. 87 % úspěšnost uchazečů) – viz tabulka č. 1.**
- **Celkově se na všechny druhy oborů ve 2. kole hlásilo 12 365 uchazečů**, kteří podali více než 29 tisíc přihlášek. Ve 2. kole přijímacích zkoušek celkově **uspělo 78 % uchazečů**, v absolutních počtech pak **neuspělo 2 711 uchazečů**. Nejvíce nepřijatých bylo i v celkovém souhrnu z Prahy (1 019, tj. úspěšnost 61 %) a ze Středočeského kraje (512, tj. úspěšnost 76 %) – viz tabulka č. 2 níže.
- **Většina uchazečů byla přijata na obor, o který měla největší zájem** (uvedli ho na přihlášce jako 1. prioritu): v případě **hlásících se z 9. ročníku ZŠ se jednalo o 73 % uchazečů, celkově to bylo 77 % uchazečů – viz obrázek č. 1.** V průměru se **o něco hůře** podařilo dostat na svůj preferovaný obor uchazečům z **Prahy a Karlovarského kraje**, jen cca dvou třetinám z nich, a to jak v případě hlásících se z 9. ročníku ZŠ, tak v celkovém souhrnu – viz tabulky č. 3 a 4 níže.
- **Podle skupin oborů se žákům hlásícím se z 9. ročníků ZŠ podařilo v 1. prioritě v největší míře v průměru uspět v přijímacích řízení na 4letá gymnázia¹** (např. v Praze bylo přijato 77 % z těch, kteří se sem hlásili v 1. prioritě) – viz obrázky č. 2 a 3.
- **Počty a podíly přijatých uchazečů dle skupin oborů a pořadí priority**, ve které podali přihlášku, přináší **tabulka č. 5** (za hlásící se z 9. ročníku ZŠ) a **tabulka č. 6** (celkově za všechny uchazeče).
- Zaměříme-li se na **nepřijatá uchazeče hlásící se z 9. ročníků**, pak **největší skupinu tvoří ti, kteří měli prioritní zájem o jiné maturitní obory**, než jsou gymnázia či lycea (378 z celkem 701 nepřijatých uchazečů), **a dále o obory s výučním listem** (220 nepřijatých). Situace napříč ČR je ve většině krajů podobná – viz **tabulka č. 7**. Z celkových 701 nepřijatých uchazečů hlásících se z 9. ročníku ZŠ podalo ve 2. kole alespoň jednu ze svých přihlášek 486 uchazečů na ostatní maturitní obory, naopak na 4letá gymnázia podalo alespoň jednu ze svých přihlášek jen 78 neúspěšných uchazečů – viz **tabulka č. 8**.
- Uchazečů **hlásících se z 9. ročníků**, kteří si některou ze svých přihlášek podali **na 4leté gymnázium**, bylo **právě na tento obor přijato 60 %**, dalších **34 % bylo přijato na nějaký jiný obor** a zbytek tvoří neúspěšní uchazeči nepřijatí nikam (jde o výše uvedených 78 uchazečů) – viz **tabulka č. 9**, kde jsou uvedeny tyto podíly i pro ostatní skupiny oborů. **V Praze pak bylo na 4leté gymnázium přijato 68 % uchazečů hlásících se z 9. ročníků na tento obor a dalších 24 % uchazečů bylo přijato na nějaký jiný obor**, zbytek (39 uchazečů) nebyl ve 2. kole přijat nikam – viz **tabulka č. 10**. Celkové podíly uchazečů hlásících se na SŠ ve 2. kole dle výsledku přijetí podle skupiny oborů uvádí **tabulka č. 11**.
- **Průměrný bodový zisk z jednotné přijímací zkoušky (JPZ²) uchazečů hlásících se z 9. ročníků ZŠ a přijatých na 4letá gymnázia byl 59,6 bodu** (naopak neúspěšní uchazeči hlásící se na tento obor získali v průměru jen 39,5 b.), přijatých **na lycea 51,0 b.** (naopak neúspěšní jen 36,0), **na ostatní maturitní obory 39,7 b.** (naopak neúspěšní jen 32,6 b.) **a na obory s výučním listem a maturitou 36,0 b.** (naopak neúspěšní jen 30,2 b.) – viz **obrázky č. 4 a 5**, které přinášejí i mezikrajové srovnání.

¹ Nicméně s výjimkou oborů bez výučního listu a bez maturity, kam se však ve 2. kole celkově v ČR hlásilo v 1. prioritě jen 11 uchazečů a všichni byli přijati.

² Celkově šlo z JPZ získat maximálně 100 bodů: maximálně 50 bodů z matematiky a 50 bodů z českého jazyka. Ve 2. kole se JPZ nekonaly, uchazeči se započítával bodový zisk z 1. kola. Body z JPZ představovaly jen část celkových bodů, které rozhodly o pořadí a úspěšnosti uchazečů. V celkovém hodnocení výsledku přijímacích zkoušek musela být váha JPZ minimálně 60 %, dalších 40 % mohla představovat vlastní kritéria dané školy

Obrázek 1: 2. kolo přijímacího řízení na střední školy 2024/25: přijatí a nepřijatí uchazeči (podle stavu k 19. 6. 2024)



Zdroj dat: CZVV

Tabulka 1: 2. kolo přijímacího řízení na střední školy 2024/25: úspěšnost uchazečů hlásících se na SŠ z 9. ročníků ZŠ (podle stavu k 19. 6. 2024)

Kraj, ze kterého se uchazeč hlásí	Počet uchazečů	v tom			
		přijatých	%	nepřijatých	%
CZ010 Hlavní město Praha	1 453	1 104	76,0%	349	24,0%
CZ020 Středočeský kraj	1 259	1 091	86,7%	168	13,3%
CZ031 Jihočeský kraj	278	261	93,9%	17	6,1%
CZ032 Plzeňský kraj	213	207	97,2%	6	2,8%
CZ041 Karlovarský kraj	194	172	88,7%	22	11,3%
CZ042 Ústecký kraj	239	222	92,9%	17	7,1%
CZ051 Liberecký kraj	233	215	92,3%	18	7,7%
CZ052 Královéhradecký kraj	292	282	96,6%	10	3,4%
CZ053 Pardubický kraj	268	263	98,1%	5	1,9%
CZ063 Kraj Vysočina	136	133	97,8%	3	2,2%
CZ064 Jihomoravský kraj	783	715	91,3%	68	8,7%
CZ071 Olomoucký kraj	278	274	98,6%	4	1,4%
CZ072 Zlínský kraj	204	200	98,0%	4	2,0%
CZ080 Moravskoslezský kraj	459	449	97,8%	10	2,2%
Zahraničí	4	4	100,0%	-	0,0%
ČR celkem	6 293	5 592	88,9%	701	11,1%

Zdroj dat: CZVV

Tabulka 2: 2. kolo přijímacího řízení na střední školy 2024/25: úspěšnost uchazečů hlásících se na SŠ celkově (podle stavu k 19. 6. 2024)

Kraj, ze kterého se uchazeč hlásí	Počet uchazečů	v tom			
		přijatých	%	nepřijatých	%
CZ010 Hlavní město Praha	2 617	1 598	61,1%	1 019	38,9%
CZ020 Středočeský kraj	2 167	1 655	76,4%	512	23,6%
CZ031 Jihočeský kraj	566	486	85,9%	80	14,1%
CZ032 Plzeňský kraj	489	427	87,3%	62	12,7%
CZ041 Karlovarský kraj	353	299	84,7%	54	15,3%
CZ042 Ústecký kraj	634	555	87,5%	79	12,5%
CZ051 Liberecký kraj	463	364	78,6%	99	21,4%
CZ052 Královéhradecký kraj	671	552	82,3%	119	17,7%
CZ053 Pardubický kraj	552	465	84,2%	87	15,8%
CZ063 Kraj Vysočina	331	278	84,0%	53	16,0%
CZ064 Jihomoravský kraj	1 484	1 177	79,3%	307	20,7%
CZ071 Olomoucký kraj	583	504	86,4%	79	13,6%
CZ072 Zlínský kraj	396	349	88,1%	47	11,9%
CZ080 Moravskoslezský kraj	1 012	911	90,0%	101	10,0%
Zahraničí	47	34	72,3%	13	27,7%
ČR celkem	12 365	9 654	78,1%	2 711	21,9%

Zdroj dat: CZVV

Tabulka 3: 2. kolo přijímacího řízení na střední školy 2024/25: úspěšnost uchazečů hlásících se z 9. ročníků ZŠ podle priority (podle stavu k 19. 6. 2024)

Kraj, ze kterého se uchazeč hlásí	Počet přijatých uchazečů	v tom přijatých na SŠ s prioritou									
		1	%	2	%	3	%	4	%	5	%
CZ010 Hlavní město Praha	1 104	734	66,5%	238	21,6%	130	11,8%	2	0,2 %	-	-
CZ020 Středočeský kraj	1 091	764	70,0%	226	20,7%	96	8,8%	4	0,4 %	1	0,1 %
CZ031 Jihočeský kraj	261	204	78,2%	46	17,6%	11	4,2%	-	-	-	-
CZ032 Plzeňský kraj	207	151	72,9%	48	23,2%	8	3,9%	-	-	-	-
CZ041 Karlovarský kraj	172	112	65,1%	43	25,0%	17	9,9%	-	-	-	-
CZ042 Ústecký kraj	222	194	87,4%	22	9,9%	6	2,7%	-	-	-	-
CZ051 Liberecký kraj	215	152	70,7%	42	19,5%	21	9,8%	-	-	-	-
CZ052 Královéhradecký kraj	282	216	76,6%	55	19,5%	11	3,9%	-	-	-	-
CZ053 Pardubický kraj	263	189	71,9%	60	22,8%	14	5,3%	-	-	-	-
CZ063 Kraj Vysočina	133	114	85,7%	16	12,0%	2	1,5%	1	0,8 %	-	-
CZ064 Jihomoravský kraj	715	499	69,8%	139	19,4%	76	10,6%	1	0,1 %	-	-
CZ071 Olomoucký kraj	274	198	72,3%	60	21,9%	16	5,8%	-	-	-	-
CZ072 Zlínský kraj	200	184	92,0%	12	6,0%	4	2,0%	-	-	-	-
CZ080 Moravskoslezský kraj	449	377	84,0%	59	13,1%	13	2,9%	-	-	-	-
Ostatní	4	3	75,0%	-	0,0%	1	25,0%	-	-	-	-
ČR celkem	5 592	4 091	73,2%	1 066	19,1%	426	7,6%	8	0,1 %	1	0,0 %

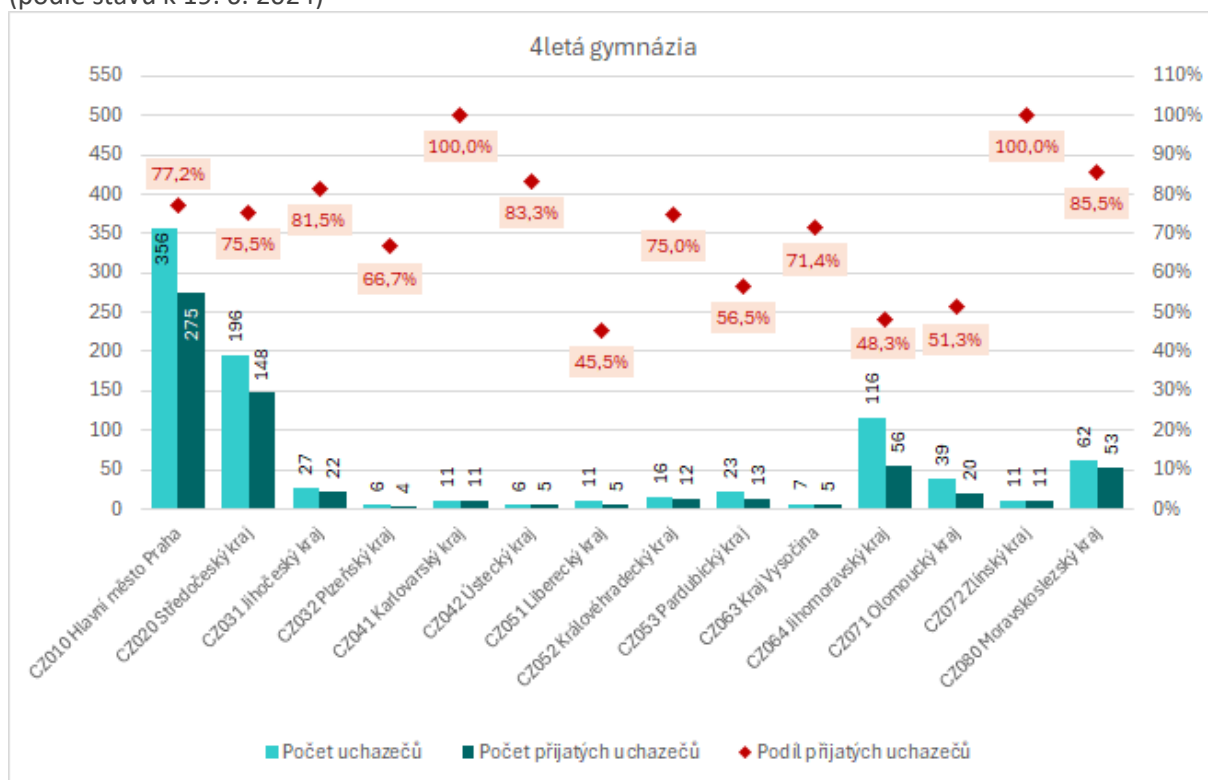
Zdroj dat: CZVV

Tabulka 4: 2. kolo přijímacího řízení na střední školy 2024/25: úspěšnost uchazečů celkově podle priority (podle stavu k 19. 6. 2024)

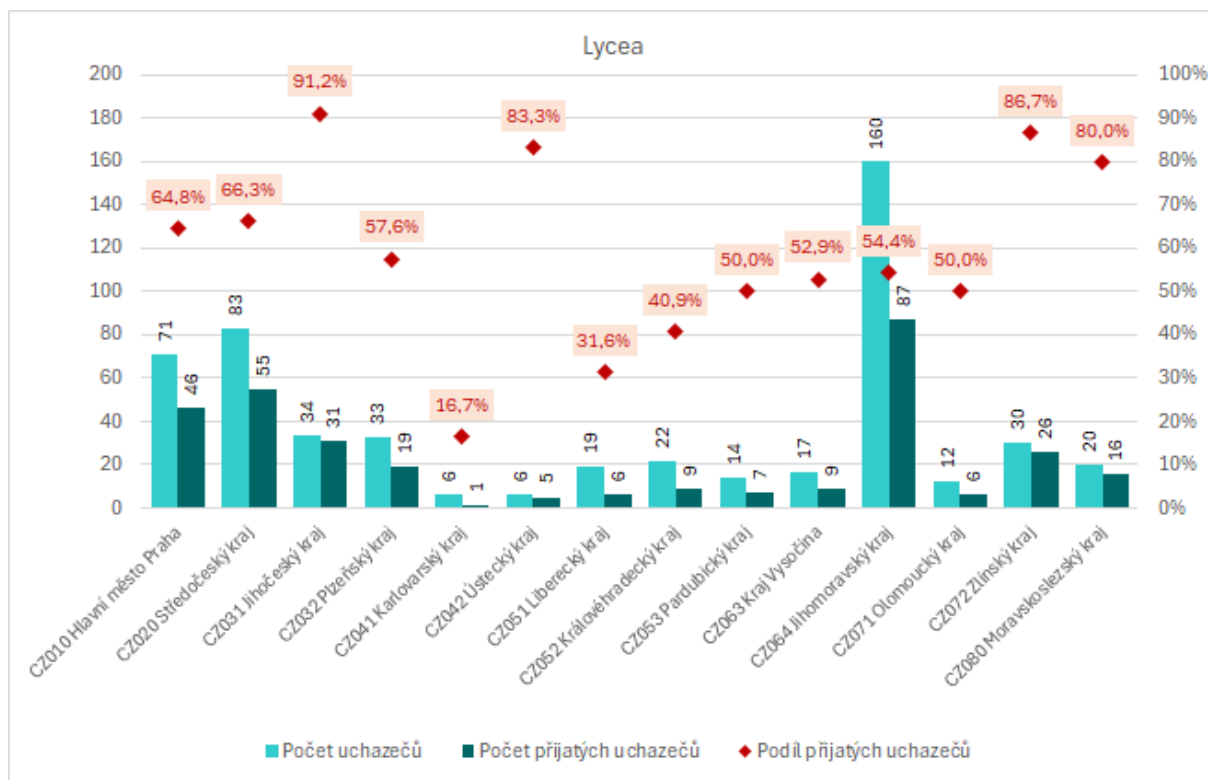
Kraj, ze kterého se uchazeč hlásí	Počet přijatých uchazečů	v tom přijatých na SŠ s prioritou									
		1	%	2	%	3	%	4	%	5	%
CZ010 Hlavní město Praha	1 598	1 046	65,5%	354	22,2%	194	12,1%	3	0,2 %	1	0,1 %
CZ020 Středočeský kraj	1 655	1 215	73,4%	304	18,4%	130	7,9%	5	0,3 %	1	0,1 %
CZ031 Jihočeský kraj	486	401	82,5%	69	14,2%	16	3,3%	-	-	-	-
CZ032 Plzeňský kraj	427	342	80,1%	71	16,6%	14	3,3%	-	-	-	-
CZ041 Karlovarský kraj	299	205	68,6%	68	22,7%	26	8,7%	-	-	-	-
CZ042 Ústecký kraj	555	498	89,7%	47	8,5%	10	1,8%	-	-	-	-
CZ051 Liberecký kraj	364	270	74,2%	63	17,3%	31	8,5%	-	-	-	-
CZ052 Královéhradecký kraj	552	440	79,7%	86	15,6%	26	4,7%	-	-	-	-
CZ053 Pardubický kraj	465	367	78,9%	75	16,1%	23	4,9%	-	-	-	-
CZ063 Kraj Vysočina	278	247	88,8%	24	8,6%	6	2,2%	1	0,4 %	-	-
CZ064 Jihomoravský kraj	1 177	881	74,9%	191	16,2%	104	8,8%	1	0,1 %	-	-
CZ071 Olomoucký kraj	504	403	80,0%	80	15,9%	21	4,2%	-	-	-	-
CZ072 Zlínský kraj	349	319	91,4%	25	7,2%	5	1,4%	-	-	-	-
CZ080 Moravskoslezský kraj	911	800	87,8%	90	9,9%	21	2,3%	-	-	-	-
Ostatní	34	29	85,3%	3	8,8%	2	5,9%	-	-	-	-
ČR celkem	9 654	7 463	77,3%	1 550	16,1%	629	6,5%	10	0,1 %	2	0,0 %

Zdroj dat: CZVV

Obrázek 2: 2. kolo přijímacího řízení na střední školy 2024/25: Úspěšnost uchazečů hlásících se z 9. ročníku ZŠ v rámci 1. priority, dle bydliště uchazeče a podle skupin oborů – všeobecně vzdělávací (podle stavu k 19. 6. 2024)

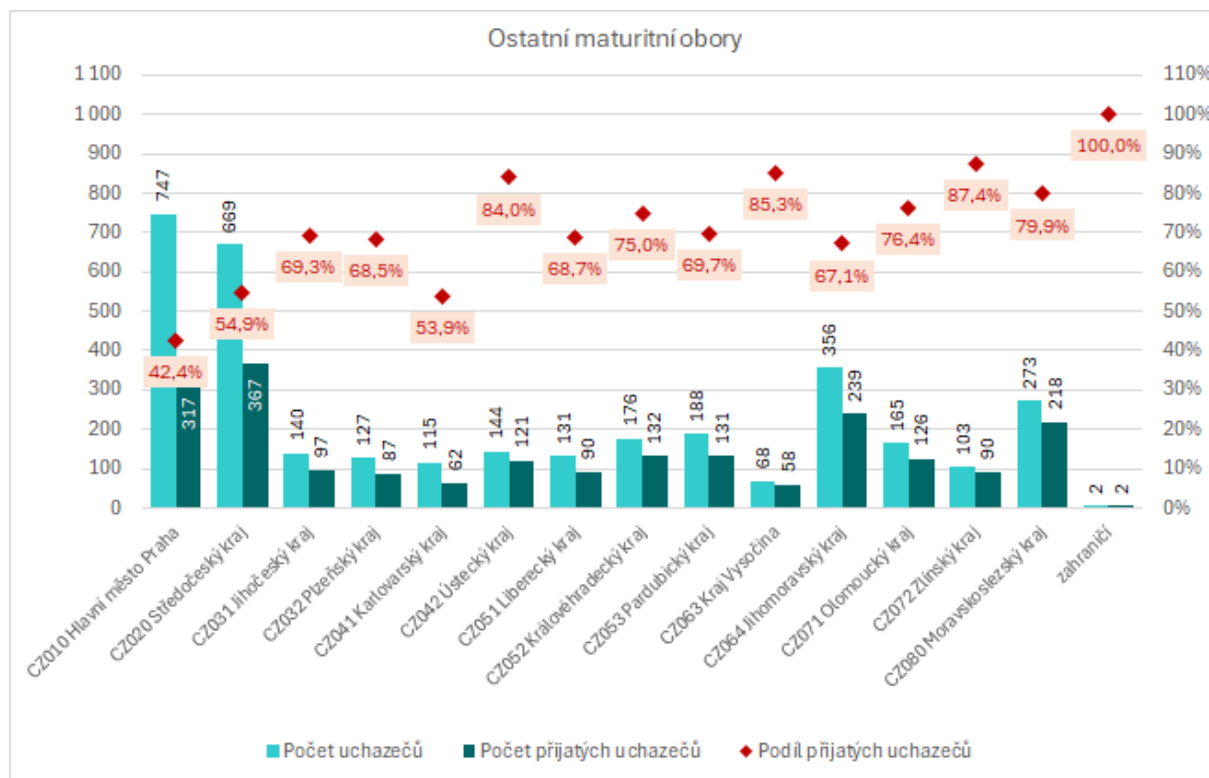


Zdroj dat: CZVV

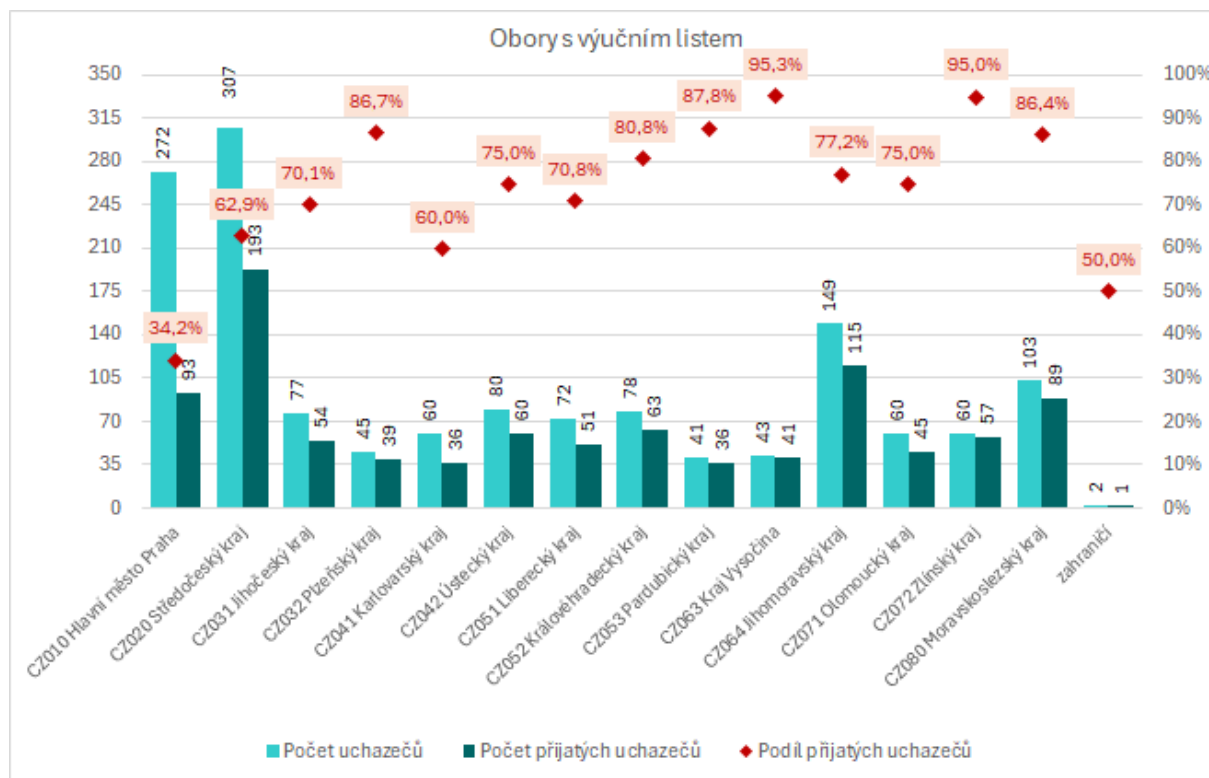


Zdroj dat: CZVV

Obrázek 3: 2. kolo přijímacího řízení na střední školy 2024/25: Úspěšnost uchazečů hlásících se z 9. ročníku ZŠ v rámci 1. priority, dle bydliště uchazeče a podle skupin oborů – odborné (podle stavu k 19. 6. 2024)



Zdroj dat: CZVV



Zdroj dat: CZVV

Tabulka 5: 2. kolo přijímacího řízení na střední školy 2024/25: přijatí uchazeči hlásících se z 9. ročníků ZŠ podle priority a skupiny oborů (podle stavu k 19. 6. 2024)

	Počet uchazečů (bez ohledu na priority)	Přijetí uchazeči		v tom přijatých na SŠ s prioritou (% z daného počtu přijatých)									
		počet	% z počtu uch.	1	%	2	%	3	%	4	%	5	%
1.1.1 gymnázia 4letá	1 245	749	60,2 %	640	85,4 %	92	12,3 %	17	2,3 %	-	-	-	-
1.2.1 lycea	1 139	411	36,1 %	323	78,6 %	70	17,0 %	18	4,4 %	-	-	-	-
1.2.2 ostatní maturitní obory	4 513	2 983	66,1 %	2 137	71,6 %	601	20,1 %	238	8,0 %	7	0,2 %	-	-
2.1.0 obory s výučním listem	2 519	1 427	56,6 %	973	68,2 %	299	21,0 %	153	10,7 %	1	0,1 %	1	0,1 %
2.2.0 obory bez výučního listu a maturity	13	11	84,6 %	11	100,0 %	-	-	-	-	-	-	-	-
3.0.0 obory vyššího odborného vzdělání v konzervatoři	19	11	57,9 %	7	63,6 %	4	36,4 %	-	-	-	-	-	-
SŠ celkem	6 293	5 592	88,9 %	4 091	73,2 %	1 066	19,1 %	426	7,6 %	8	0,1 %	1	0,0 %

Zdroj dat: CZVV

Tabulka 6: 2. kolo přijímacího řízení na střední školy 2024/25: přijatí uchazeči celkově podle priority a skupiny oborů (podle stavu k 19. 6. 2024)

	Počet uchazečů (bez ohledu na priority)	Přijetí uchazeči		v tom přijatých na SŠ s prioritou									
		počet	% z počtu uch.	1	%	2	%	3	%	4	%	5	%
1.1.1 gymnázia 4letá	1 496	836	55,9 %	702	84,0 %	110	13,2 %	24	2,9 %	-	-	-	-
1.1.2 gymnázia 6letá	531	119	22,4 %	87	73,1 %	20	16,8 %	12	10,1 %	-	-	-	-
1.1.3 gymnázia 8letá	709	243	34,3 %	204	84,0 %	30	12,3 %	9	3,7 %	-	-	-	-
1.2.1 lycea	1 322	463	35,0 %	361	78,0 %	80	17,3 %	22	4,8 %	-	-	-	-
1.2.2 ostatní maturitní obory bez nástavbového studia	5 957	3 700	62,1 %	2 680	72,4 %	718	19,4 %	293	7,9 %	8	0,2 %	1	0,0 %
1.2.3 obory nástavbového studia	389	288	74,0 %	258	89,6 %	25	8,7 %	5	1,7 %	-	-	-	-
2.1.0 obory s výučním listem	5 721	3 884	67,9 %	3 060	78,8 %	558	14,4 %	263	6,8 %	2	0,1 %	1	0,0 %
2.2.0 obory bez výučního listu a maturity	86	70	81,4 %	65	92,9 %	4	5,7 %	1	1,4 %	-	-	-	-
3.0.0 obory vyššího odborného vzdělání v konzervatoři	79	51	64,6 %	46	90,2 %	5	9,8 %	-	-	-	-	-	-
SŠ celkem	12 365	9 654	78,1 %	7 463	77,3 %	1 550	16,1 %	629	6,5 %	10	0,1 %	2	0,0 %

Zdroj dat: CZVV

Tabulka 7: 2. kolo přijímacího řízení na střední školy 2024/25: NEPŘIJATÍ uchazeči hlásící se z 9. ročníků ZŠ podle skupin oborů, do kterých se hlásili v 1. prioritě (podle stavu k 19. 6. 2024)

Kraj, ze kterého se uchazeč hlásí	Počet nepřijatých uchazečů	v tom hlásící se na					
		4letá gymnázia	lycea	ostatní maturitní obory	obory s výučním listem	obory bez výučního listu a maturity	obory vyššího odborného vzdělávání v konzervatoři
CZ010 Hlavní město Praha	349	18	16	194	121	-	-
CZ020 Středočeský kraj	168	10	9	101	47	-	1
CZ031 Jihočeský kraj	17	-	2	9	6	-	-
CZ032 Plzeňský kraj	6	-	2	4	-	-	-
CZ041 Karlovarský kraj	22	-	-	12	10	-	-
CZ042 Ústecký kraj	17	1	-	6	10	-	-
CZ051 Liberecký kraj	18	3	1	5	9	-	-
CZ052 Královéhradecký kraj	10	-	-	6	4	-	-
CZ053 Pardubický kraj	5	-	-	4	1	-	-
CZ063 Kraj Vysočina	3	-	3	-	-	-	-
CZ064 Jihomoravský kraj	68	9	26	30	3	-	-
CZ071 Olomoucký kraj	4	-	-	2	2	-	-
CZ072 Zlínský kraj	4	-	-	2	2	-	-
CZ080 Moravskoslezský kraj	10	-	2	3	5	-	-
ČR celkem	701	41	61	378	220	-	1

Zdroj dat: CZVV

Tabulka 8: 2. kolo přijímacího řízení na střední školy 2024/25: NEPŘIJATÍ uchazeči hlásící se z 9. ročníků ZŠ podle skupin oborů, do kterých podali alespoň jednu přihlášku* (podle stavu k 19. 6. 2024)

Kraj, ze kterého se uchazeč hlásí	Počet nepřijatých uchazečů	v tom hlásící se na					
		4letá gymnázia	lycea	ostatní maturitní obory	obory s výučním listem	obory bez výučního listu a maturity	obory vyššího odborného vzdělávání v konzervatoři
CZ010 Hlavní město Praha	349	39	26	240	177	-	-
CZ020 Středočeský kraj	168	17	15	124	76	-	1
CZ031 Jihočeský kraj	17	-	2	10	7	-	-
CZ032 Plzeňský kraj	6	1	3	5	1	-	-
CZ041 Karlovarský kraj	22	-	-	13	17	-	-
CZ042 Ústecký kraj	17	1	-	9	10	-	-
CZ051 Liberecký kraj	18	3	3	8	9	-	-
CZ052 Královéhradecký kraj	10	-	-	6	6	-	-
CZ053 Pardubický kraj	5	2	1	4	2	-	-
CZ063 Kraj Vysočina	3	-	3	2	-	-	-
CZ064 Jihomoravský kraj	68	15	50	56	7	-	-
CZ071 Olomoucký kraj	4	-	-	2	3	-	-
CZ072 Zlínský kraj	4	-	-	2	3	-	-
CZ080 Moravskoslezský kraj	10	-	2	5	6	-	-
ČR celkem	701	78	105	486	324	-	1

* Součet v řádku je vyšší než počet nepřijatých uchazečů, protože 1 uchazeč si mohl podat až 5 přihlášek (3 do oborů bez talentových zkoušek a další 2 do oborů s talentovými zkouškami). Pokud uchazeč podal 2 přihlášky na 4leté gymnázium a 1 na lyceum, je započítán jednou u 4letého gymnázia a jednou u lycea.

Zdroj dat: CZVV

Tabulka 9: 2. kolo přijímacího řízení na střední školy 2024/25: počty uchazečů hlásících se z 9. ročníků ZŠ podle skupin oborů a výsledku (podle stavu k 19. 6. 2024)

Typ oboru	Počet uchazečů (bez ohledu na prioritu)	v tom					
		přijetí (na daný typ oboru)		přijetí na jiný typ oboru		neúspěšní uchazeči (nepřijetí nikam)	
1.1.1 gymnázia 4letá	1 245	749	60,2 %	418	33,6 %	78	6,3 %
1.2.1 lycea	1 139	411	36,1 %	623	54,7 %	105	9,2 %
1.2.2 ostatní maturitní obory	4 513	2 983	66,1 %	1 044	23,1 %	486	10,8 %
2.1.0 obory s výučním listem	2 519	1 427	56,6 %	768	30,5 %	324	12,9 %
2.2.0 obory bez výučního listu a maturity	13	11	84,6 %	2	15,4 %	–	–
3.0.0 obory vyššího odborného vzdělání v konzervatoři	19	11	57,9 %	7	36,8 %	1	5,3 %
SŠ celkem	6 293	5 592	88,9 %			701	11,1 %

Zdroj dat: CZVV

Tabulka 10: 2. kolo přijímacího řízení na střední školy 2024/25: počty uchazečů hlásících se z 9. ročníků ZŠ S BYDLIŠTĚM V HL. M. PRAHA podle skupin oborů a výsledku (podle stavu k 19. 6. 2024)

Typ oboru	Počet uchazečů (bez ohledu na prioritu)	v tom					
		přijetí (na daný typ oboru)		přijetí na jiný typ oboru		neúspěšní uchazeči (nepřijetí nikam)	
1.1.1 gymnázia 4letá	479	327	68,3 %	113	23,6 %	39	8,1 %
1.2.1 lycea	166	55	33,1 %	85	51,2 %	26	15,7 %
1.2.2 ostatní maturitní obory	1 013	538	53,1 %	235	23,2 %	240	23,7 %
2.1.0 obory s výučním listem	429	178	41,5 %	74	17,2 %	177	41,3 %
2.2.0 obory bez výučního listu a maturity	1	–	–	1	100,0 %	–	–
3.0.0 obory vyššího odborného vzdělání v konzervatoři	7	6	85,7 %	1	14,3 %	–	–
SŠ celkem	1 453	1 104	76,0 %			349	24,0 %

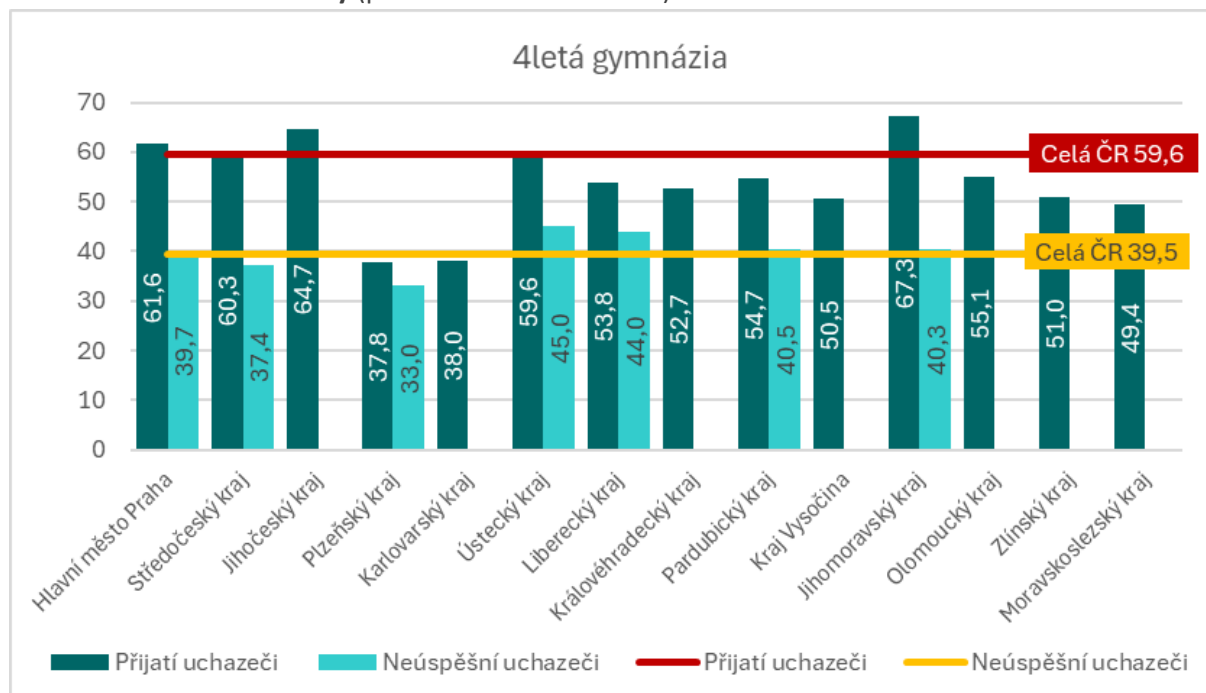
Zdroj dat: CZVV

Tabulka 11: 2. kolo přijímacího řízení na střední školy 2024/25: počty všech uchazečů podle skupin oborů a výsledku (podle stavu k 19. 6. 2024)

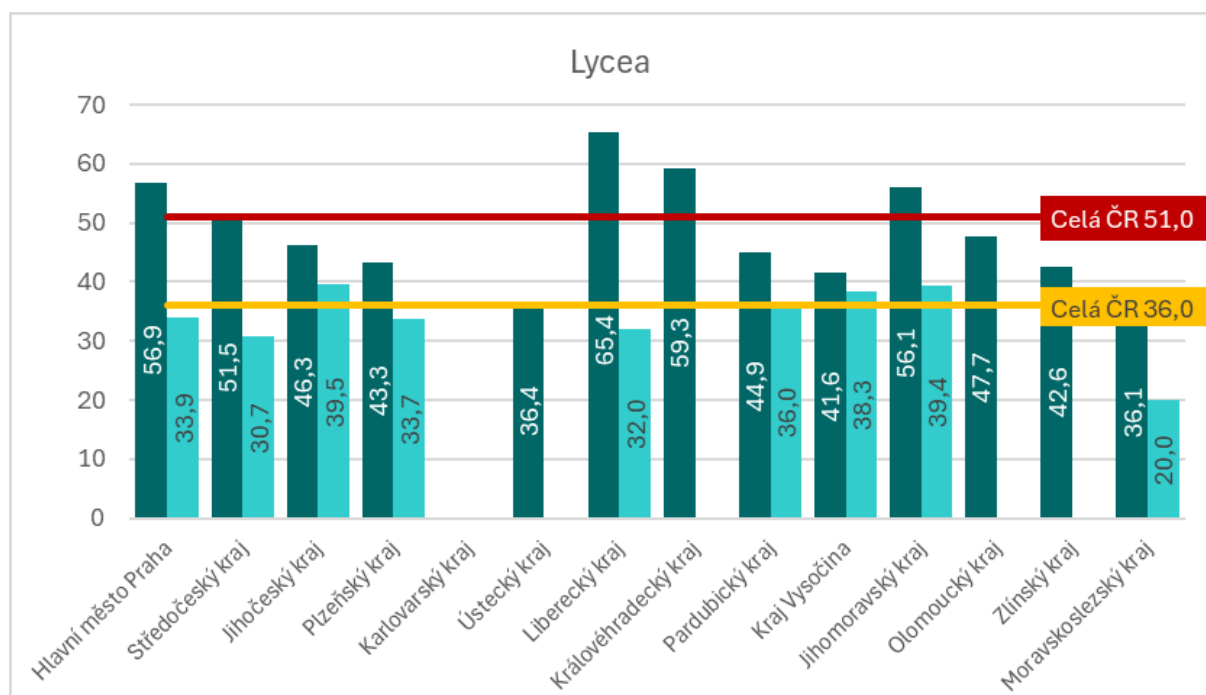
Typ oboru	Počet uchazečů (bez ohledu na prioritu)	v tom					
		přijetí (na daný typ oboru)		přijetí na jiný typ oboru		neúspěšní uchazeči (nepřijetí nikam)	
1.1.1 gymnázia 4letá	1 496	836	55,9 %	495	33,1 %	165	11,0 %
1.1.2 gymnázia 6letá	531	119	22,4 %	1	0,2 %	411	77,4 %
1.1.3 gymnázia 8letá	709	243	34,3 %	1	0,1 %	465	65,6 %
1.2.1 lycea	1 322	463	35,0 %	702	53,1 %	157	11,9 %
1.2.2 ostatní maturitní obory bez nástavbového studia	5 957	3 700	62,1 %	1 279	21,5 %	978	16,4 %
1.2.3 obory nástavbového studia	389	288	74,0 %	23	5,9 %	78	20,1 %
2.1.0 obory s výučním listem	5 721	3 884	67,9 %	907	15,9 %	930	16,3 %
2.2.0 obory bez výučního listu a maturity	86	70	81,4 %	10	11,6 %	6	7,0 %
3.0.0 obory vyššího odborného vzdělání v konzervatoři	79	51	64,6 %	10	12,7 %	18	22,8 %
SŠ celkem	12 365	9 654	78,1 %			2 711	21,9 %

Zdroj dat: CZVV

Obrázek 4: 2. kolo přijímacího řízení na střední školy 2024/25: srovnání průměrných bodových zisků přijatých a neúspěšných uchazečů hlásících se z 9. ročníků ZŠ za JPZ celkem, dle bydliště uchazeče – všeobecně vzdělávací obory (podle stavu k 19. 6. 2024)

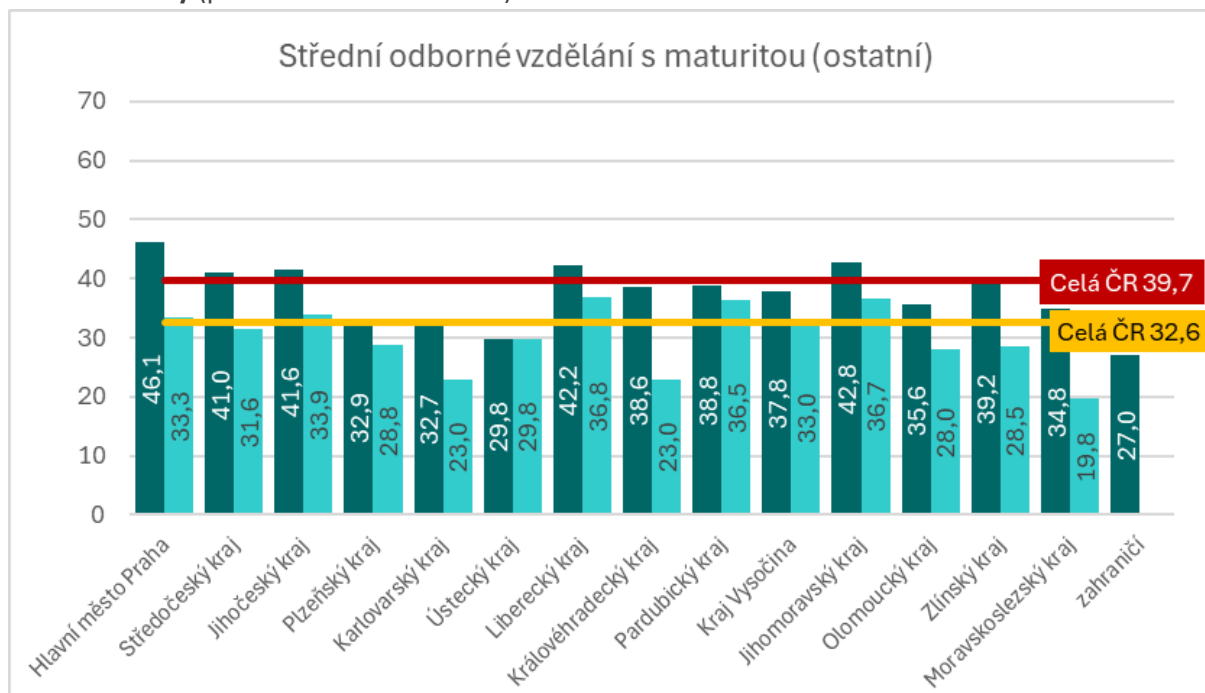


Zdroj dat: CZVV

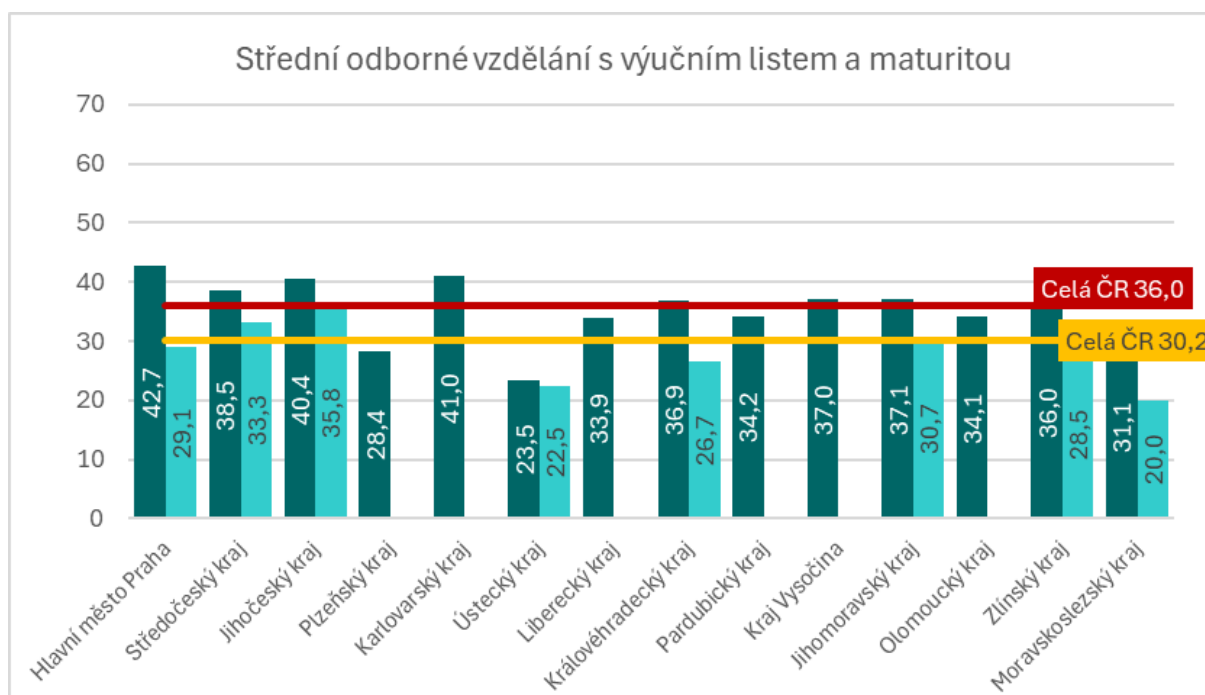


Zdroj dat: CZVV

Obrázek 5: 2. kolo přijímacího řízení na střední školy 2024/25: srovnání průměrných bodových zisků přijatých a neúspěšných uchazečů hlásících se z 9. ročníků ZŠ za JPZ celkem, dle bydliště uchazeče – odborné obory (podle stavu k 19. 6. 2024)



Zdroj dat: CZVV



Zdroj dat: CZVV

Název projektu:

Datově-analytická podpora pro hodnocení a řízení vzdělávací soustavy ČR
Registrační číslo projektu: CZ.02.02.XX/00/22_005/0002901

Přímačky 2024

Oddělení národních analýz

Odbor školské statistiky a analýz

Sekce informatiky, statistiky a analýz



Spolufinancováno
Evropskou unií

**MS
MT**
MINISTERSTVO ŠKOLSTVÍ,
MLÁDEŽE A TĚLOVÝCHOVY